

伊豆市社協だより

# はーとこハート

平成23年  
5月1日発行

第33号

発行/社会福祉法人 伊豆市社会福祉協議会 〒410-2505 静岡県伊豆市八幡33-1 TEL/0558-83-3013 FAX/0558-75-7200 <http://izushakyo.com/>

contents

- 災害関係
- 事業計画
- 平成23年度予算
- 住民参加型在宅福祉サービス
- 子育て支援事業etc

中伊豆地区  
佐藤英子さんの作品です

～この広報紙は皆様からいただいた会費により作られています～

# 「東北地方太平洋沖地震」

3月11日の宮城県三陸沖を震源とした「東北地方太平洋沖地震」におきまして、被害にあわれた皆様に心よりお見舞い申し上げるとともに、犠牲になられた方々のご遺族の皆様に対し、深くお悔やみを申し上げます。

被災地におきましては、日夜を問わず被災者救助や災害対策に全力を尽くしていらっしゃる関係者皆様に敬意と感謝の意を表し、伊豆市社会福祉協議会といたしましても、災害情報共有を通じて皆さまの、また災害義援金に寄せられたご厚意を被災された方々のお役に立てますよう努力してまいり所存でございます。

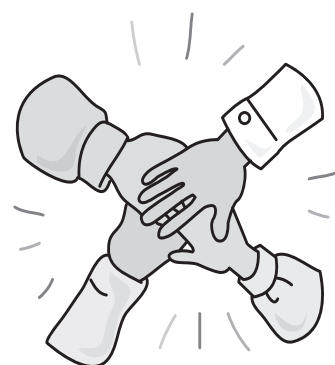
改めて被災地におかれましては、一日も早く普段の生活に戻れますよう、皆様のご無事を心よりお祈り申し上げます。

## ●東日本大震災の被害状況

人的被害		道路損壊	3,546箇所
死者	14,001人	橋梁被害	71箇所
行方不明者	13,660人	山崖崩れ	184箇所
負傷者	4,938人	堤防決壊	4箇所
建築物被害		鉄軌道	26箇所
全壊	48,734戸		
半壊	10,965戸	避難	
流出	6戸	避難箇所	2,476箇所
全焼・半焼	302戸	避難者人数	151,115人
床上浸水	2,370戸	※ H23. 4. 19現在、警察庁広報資料	
床下浸水	4,522戸		

この未曾有の大災害からの復興へ向け、今、私達に出来ることを考え、取り組んでいくことが求められています。

伊豆市社会福祉協議会では、次の支援にあたっています。



## ●義援金・支援金の取扱い状況

義援金として、皆さまからの善意を中央共同募金会を通じて被災された方々へ届けます。

また、支援金として、中央共同募金会を通じて、実際に現地で活動されている災害ボランティアやNPOの活動費として届けます。

義援金	中央共同募金会災害義援金	23,655,301,972円	H23.3.15から開始
	内、伊豆市社協扱い	1,173,855円	
支援金	中央共同募金会 災害ボランティア・NPO活動サポート募金	805,418,989円	H23.4.11から開始
	内、伊豆市社協扱い	0円	

※H23. 4. 18現在



## ● 救援物資の取扱い

伊豆市役所と協働で救援物資を取りまとめています。

まとまった物資は、随時、岩手県等に送付しています。

現在、飲料水などの当初緊急を要する物資は充足されつつあり、頂戴できる物資を個々に登録していただき、先方が必要となった時に連絡をとる方法になってきています。

伊豆市では、行政と協議し、4月末で一旦受入を中断します。

これまでに集まった物資	物資名	数量	支援先
	毛布	76枚	県ボランティア協会を通じ、山形県へ
	米	20kg	岩手県予定
	生活用品 (トイレットペーパー等)	14件	岩手県予定
	こいのぼり	59匹	県危機管理部を通じ、岩手県沿岸部へ

## ● 職員・ボランティア派遣

伊豆市社会福祉協議会では、災害ボランティアセンター運営支援、生活福祉資金特例貸付補助を含めた被災地社協支援のため4月中旬より職員3名を岩手県宮古市・山田町へ派遣いたしました。また、地震から1ヵ月が経過し、被災地へのボランティア派遣が可能となったため、5月中旬より一般の災害ボランティアの方の現地での災害ボランティア派遣を行なっていく予定です。

被災地での経験を生かし、今後の伊豆市での災害に対する取組みにご協力していただきたいと思えます。

### 災害ボランティアセンターを知っていますか？

☆目的 大規模災害発生時に、被災者ニーズの把握とボランティア派遣の調整を行い、復旧に努める。

#### ☆内容

1. ボランティアニーズ(要望)を調査・把握
2. ボランティア受け入れ
3. ボランティア活動のマッチング
4. ボランティア送り出し(資機材貸出)
5. ボランティア活動報告

#### ☆被災者ニーズ(例)

- 家屋の土砂を取り除いてほしい。
- バケツリレーを行い、水を取り除いてほしい。
- 家具の撤去をしてほしい。
- 託児をしてほしい。



#### ☆役割図





# 「だれもが安心して暮らせる地域福祉づくり」

## 基本目標

- 1 住民の福祉意識を高めよう  
わかりやすい情報を提供し、福祉への理解を深めるためのきっかけづくりをします。
- 2 思いやりの心を育み、ボランティアの輪を広げよう  
①小・中・高校生・住民への福祉教育を推進します。  
②様々なボランティア活動、住民活動を支援します。
- 3 安心して暮らせるための活動を推進しよう  
①誰もが相談しやすい窓口を設置し、円滑な問題解決につとめます。  
②福祉サービスを課題に即して、住民と共にすすめます。
- 4 社会福祉協議会の基盤強化  
常に住民課題を把握した地域福祉事業が展開できる法人組織・運営の見直しを行います。

## I 法人運営部門

### 1 社会福祉協議会の基盤強化

- |               |                    |
|---------------|--------------------|
| (1) 役職員体制の強化  | (3) 第二次地域福祉活動計画の策定 |
| (2) 住民意識調査の実施 | (4) 災害時体制整備        |

## II 地域福祉事業部門

### 1 総務部門

- |                          |                  |
|--------------------------|------------------|
| (1) 広報紙『はーとtoハー<br>ト』の発行 | (3) 社会福祉大会実施     |
| (2) ホームページの管理・運営         | (4) 共同募金運動の運営・推進 |

### 2 ボランティアセンター部門

- |          |   |
|----------|---|
| (1) 情報提供 | ボランティアコーディネート、情報発信                                    |
| (2) 育成   | 団体支援、講座・研修会の実施(住民参加型<br>在宅福祉サービス、子育て応援、災害ボラン<br>ティア他) |
| (3) 福祉教育 | 福祉教育の充実   |

### 3 小地域福祉活動

- |                 |                |
|-----------------|----------------|
| (1) 地域福祉委員会設置事業 | (2) ふれあいサロンの推進 |
|-----------------|----------------|

### 4 生活支援事業

- |              |                         |
|--------------|-------------------------|
| (1) 子育て支援事業  | (4) 食事サービス事業            |
| (2) 福祉用具貸与事業 | (5) 住民参加型在宅福祉<br>サービス事業 |
| (3) 移送サービス事業 |                         |

### 5 福祉総合相談所

- |                |               |
|----------------|---------------|
| (1) 相談事業       | (3) 資金貸付事業    |
| (2) 日常生活自立支援事業 | (4) 育成：研修会の実施 |

## III 在宅事業

### 1 介護保険事業

- |                              |
|------------------------------|
| (1) 居宅介護支援事業の実施(2事業所)        |
| (2) 訪問介護事業・介護予防訪問介護の実施(1事業所) |
| (3) 通所介護事業・介護予防通所介護の実施(1事業所) |

### 2 障害者自立支援事業

- |                       |
|-----------------------|
| (1) 居宅介護事業の実施(1事業所)   |
| (2) 重度訪問介護事業の実施(1事業所) |

### 3 市受託事業関係

- |                               |                    |
|-------------------------------|--------------------|
| (1) 生活管理指導員派遣事業の実施            |                    |
| (2) 移動支援事業の実施                 | (3) 生活サポート事業の実施    |
| (4) 元気はつらつ事業(いきいきくらぶ)の実施(1箇所) |                    |
| (5) 在宅介護支援センター事業の実施(2箇所)      |                    |
| (6) 認定調査事業                    | (7) 介護予防ケアマネジメント業務 |

### 4 放課後児童健全育成事業の実施(市受託事業)

- |                 |               |
|-----------------|---------------|
| (1) ひがしっこクラブの運営 | (3) といっこらぶの運営 |
| (2) くまっこらぶの運営   |               |

### 5 手話奉仕員養成講座(市受託事業)

- |          |             |
|----------|-------------|
| (1) 基礎課程 | (2) 夏休み手話教室 |
|----------|-------------|

## IV 施設管理事業

### 1 中伊豆保健福祉センター管理運営事業(市受託事業)

### 2 城山活動支援センター管理運営事業(市受託事業)

### 3 貴僧坊の里管理運営事業

## V その他事業

### 1 静霊奉賛会会費納入

### 2 福祉団体への補助金交付と自主的活動の促進

- |                    |                 |
|--------------------|-----------------|
| (1) 伊豆市民生委員児童委員協議会 | (4) 伊豆市手をつなぐ育成会 |
| (2) 伊豆市老人クラブ連合会    | (5) 伊豆市戦没者遺族会   |
| (3) 伊豆市身体障害者福祉会    |                 |

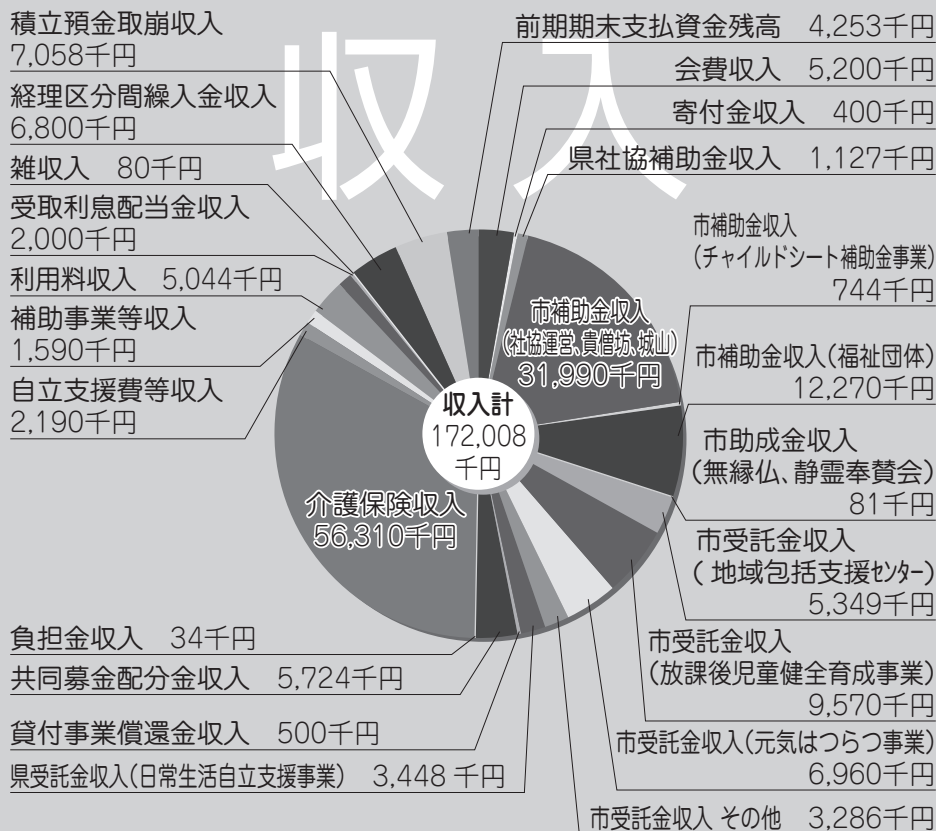


# 平成23年度の予算

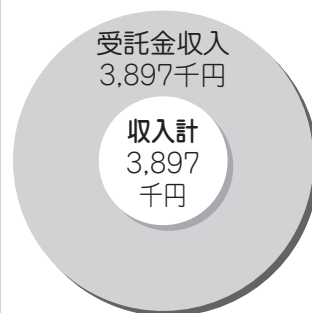
伊豆市社会福祉協議会は、一般会計と特別会計(公益事業・中伊豆保健福祉センター運営管理事業)の2つの会計区分で経理を行っています。

## 一般会計

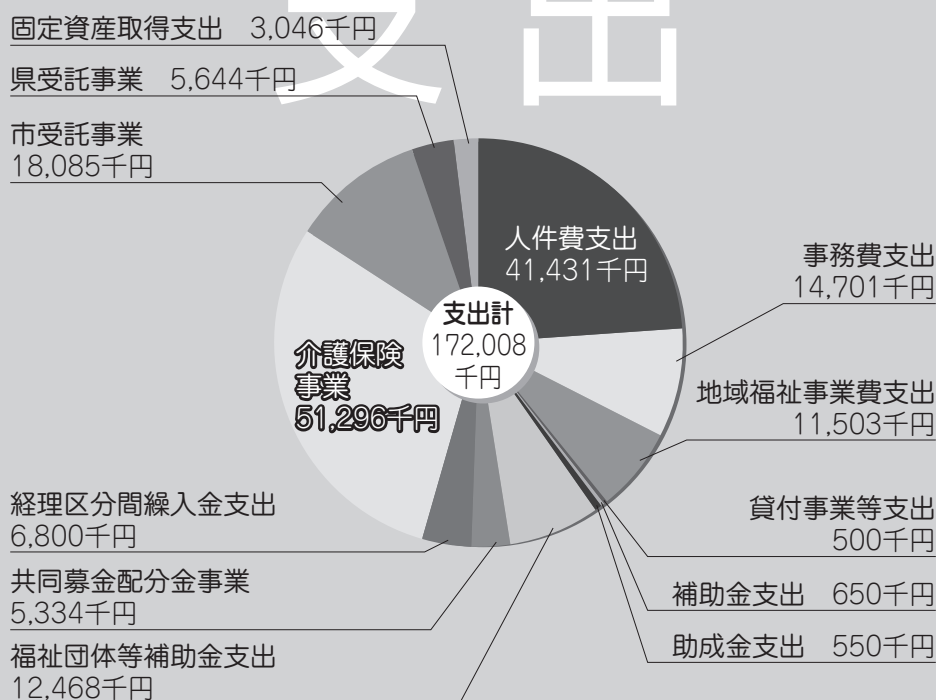
## 特別会計



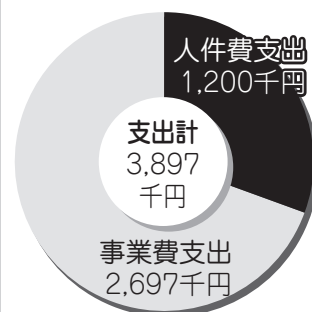
### 特別会計収入



### 支出



### 特別会計支出





# 住民参加型在宅福祉サービス スタートしました。

## (おたがいさまサービス)

↑サブ名称決定しました。

4月初旬から利用会員受付を開始し7名の利用会員（平成23年4月15日現在）と59名の協力会員でスタートしています。4月は11件のサービス利用がありました。

随時、利用会員の募集をしております。

協力会員につきましては年4回ほどの養成講座を予定しておりますのでご興味のある方は登録をお願いいたします。



## 生活支援員だより

日常生活  
自立支援事業

福祉サービスの利用に関する相談に応じサービスの選択や契約を支援し、料金の支払いや日常の金銭管理等のお手伝いをする事業です。



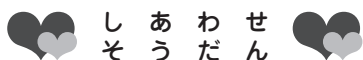
No. 9

修善寺地区  
星谷 美代子

平成21年4月から支援員の活動を始めて2年になりました。現在、修善寺地区のお宅に週1回伺っています。

「おはようございます。おじゃまします。」と戸を開けると「ハイ!どうぞー」と、元気な声を聞いて安心します。

「あなたが来てくれるのが、うれしいヨ!」と言ってくださる言葉を励みに、これからもわずかながらお役にたいたいと思っています。



## 福祉総合相談事業・専門相談日程

平成23年度専門相談日程

期 日	司法書士	税務	場 所	時間
4月12日(火)	○		城山活動支援センター	9:30 ~ 11:30
5月10日(火)	○	○	中伊豆保健福祉センター	
6月14日(火)	○		天城保健福祉センター	
7月12日(火)	○	○	伊豆市土肥支所	
8月 9日(火)	○		中伊豆保健福祉センター	
9月13日(火)	○	○	城山活動支援センター	
10月11日(火)	○		伊豆市土肥支所	
11月 8日(火)	○	○	天城保健福祉センター	
12月13日(火)	○		城山活動支援センター	
1月17日(火)	○	○	中伊豆保健福祉センター	
2月14日(火)	○		天城保健福祉センター	
3月13日(火)	○	—	伊豆市土肥支所	

### 司法書士による無料相談（毎月開催）

- 担当: 司法書士
- 内容: 悪徳商法、消費者金融、身近な契約トラブルや、財産管理、成年後見に関する相談など
- 人数: 4名まで

### 税務相談（奇数月）

- 担当: 税理士
- 内容: 相続、確定申告、年金、医療費や住宅ローンの控除、家や土地の購入や売却方法について等
- 人数: 4名まで

☆事前予約をお願いします。

予約受付・お問い合わせ各社協支所

天 城 ☎ 85-1199 修善寺 ☎ 72-8508  
土 肥 ☎ 98-0294 中伊豆 ☎ 83-3013

# 伊豆市社会福祉協議会～子育て支援事業～

## 子育て応援講座 年間会員募集!!

就園前の親子を対象に月1回程度、体操・遊び・マッサージなどを通じて、子育てに関するアドバイスや親同士の悩み相談の場となるよう、年間通じて会員となっていただき一緒に活動をしていいてくれる方を募集いたします。

<p>◆5月◆</p> <p>開校式</p> 	<p>◆6月◆</p> <p>ベビータッチケア教室 中伊豆会場</p> <p>赤ちゃん木育コーナー 土肥会場</p>	<p>◆7月◆</p> <p>赤ちゃん木育コーナー 中伊豆会場</p> <p>ベビータッチケア教室 土肥会場</p>	<p>◆8月◆</p> <p>子連れで参加できる ママのリフレッシュ 体操教室</p> 
<p>◆9月◆</p> <p>赤ちゃん木育コーナー</p> 	<p>◆10月◆</p> <p>ベビータッチ ケア教室</p> 	<p>◆11月◆</p> <p>子連れで参加できる ママのリフレッシュ 体操教室</p> 	<p>◆12月◆</p> <p>こども広場 in いず</p> <p>対象：地域住民</p> 
<p>◆1月◆</p> <p>参加者意向により 内容決定</p> 	<p>◆2月◆</p> <p>参加者意向により 内容決定</p> 	<p>◆3月◆</p> <p>参加者意向により 内容決定</p> 	

対象者 就園前の親子

開催日 中伊豆会場 第2木曜日10時～12時  
土肥会場 第3木曜日10時～12時

会場 中伊豆会場 中伊豆保健福祉センター  
土肥会場 土肥認定こども園

持ち物 子どもの水分補給など

申込先 伊豆市社会福祉協議会 本所

TEL：0558-83-3013

締切り 平成23年5月9日（月）

その他 1人でも多くの親子と触れ合いたいと思いますので、関心のある方はご連絡下さい。

### —住民意識調査にご協力ありがとうございました—

社協では、地域福祉活動計画に基づき、住民課題を把握した地域福祉事業が展開できるように、住民意識調査を毎年行っています。平成22年度は、住民の皆さまに地域福祉事業がどのように反映されているのか、平成19年に行った住民意識調査と同じ内容にて行いました。この調査を今後の事業推進にいたしていきますので、今後ともよろしく願いいたします。

### ボランティア情報

中伊豆地区ボランティアしあわせ会よりエプロンをいただきました。ありがとうございました。(伊豆市社協介護事業所)

毎月第4金曜日14:00～15:00まで生け花を指導してくれるボランティアを募集しております。

問合せ先：特養中伊豆 ☎75-2525



# 伊豆でオススメのお店を見つけました★

## tuttycafe(トゥッティカフェ)

伊豆市牧之郷787 TEL/0558(72)8783

●営業日/金～日 11:30～15:00 月～木 11:30～20:00 (要予約)

●定休日/不定休(夏・冬休有り) 予約は前日19時までに電話をお願いします。



1



2

1. 週替わりメニュー 900円  
2. 落ち着いた雰囲気の内

★修善寺で見つけた隠れ家オーガニックカフェ★

穀物と野菜で作る

オーガニック&ベジタリアンカフェ

修善寺は牧之郷、伊豆総合高校の裏側の緑豊かな竹林と畑に囲まれた場所にある「tuttycafe」。古民家を改装しカフェにしたお店です。静かな場所にあるので、まるで隠れ家のように心がほっこりする落ち着いた場所です。

店内は、まるでゆっくり時間が流れているような落ち着いた雰囲気です。どこか懐かしい空気を感ずることが出来ます。そこで出てくる料理は目の前の畑で収穫した新鮮な野菜をふんだんに使った、オーガニックメニュー(有機栽培)が楽しめます。心と体が浄化されるような優しい味のメニューがそろっています。日替わり、週替わりメニューが用意されているのでいつでも食へに行っても楽しむことができます。

こだわりの料理のほかにも料理教室や工作教室など子どもから大人までがコミュニケーションをとれる場所も提供してくれる「tuttycafe」。是非一度足を運んでみてはいかがでしょうか。

## 感謝のページ

～温かな善意をありがとうございます～

寄附金(平成23年2月1日～平成23年4月15日)

(順不同、敬称略)

### ◆寄付金

伊豆市チャリティーコンサート募金箱より(小中学生の生涯教育へ)  
中伊豆温泉病院、妙蔵寺(八木沢)、原 英次(梅木)  
天城みのり会、大川好正(雲金)、渡邊浩二(伊豆の国市)  
丹羽恒子(田代)

### ◆寄付物品

田方地区ろうきんグリーン友の会 タオル95枚  
中伊豆中学校 高齢者擬似体験用ベスト

