

はーとこ ハート

令和4年(2022)

100

7月1日発行

おかげさまで



これからも
よろしくお願ひします！

contents

- ・令和3年度事業報告・決算
- ・福祉教育
- ・おたがいさまサービス etc



1 会務の運営と体制整備

- (1) 会員の拡充と基本財源の確保
- (2) 規程の整備
- (3) 理事会、定時評議員会・評議員会、監査、委員会、部会、評議員選定委員会、成年後見運営委員会
- (4) 職員研修及び会議等の開催

2 広報・啓発事業

- (1) 広報紙「はーとtoハート」の発行
- (2) ホームページの作成・管理
- (3) 伊豆市社会福祉大会の開催 10月23日(土)
- (4) FMISを活用した事業PR
- (5) 住民意識調査の実施
- (6) 関係者への調査

3 地域福祉事業

- (1) ふれあいサロンの推進(51地区設置)
 - ・助成金の交付
- (2) 地域福祉委員会設置事業(13委員会設置)
 - ・助成金の交付
- (3) 福祉教育実践校事業
 - ・助成金の交付(市内小中学校10校)
 - ・福祉教育実践校連絡会の開催
 - ・小学校向け福祉講座開催
 - ・中学校向け福祉講座開催
 - ・福祉教材の貸出・講師派遣・紹介及び指導
- (4) 高校生福祉体験事業
- (5) ボランティア活動の推進
 - ・ボランティア養成研修会
 - ・講座の開催
 - ・ボランティアビューローの運営
 - ・ボランティア活動保険
 - ・ボランティア関係の相談
 - ・移送サービス事業
 - ・おたがいさまサービス

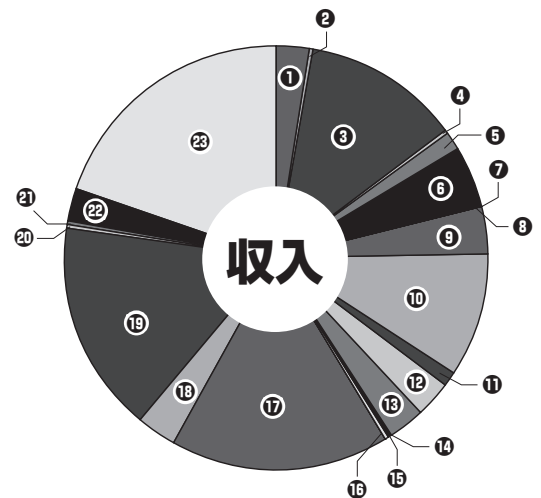
- ・ボランティア連絡会への協力
 - ・災害ボランティア支援(訓練の実施・登録者242名)
 - ・ボランティアグループへの助成金交付(3連絡会29団体)
- (6) 高齢者福祉活動
 - ・ひとり暮らし高齢者等食事サービス事業
 - (7) 児童福祉活動
 - ・子育て支援事業「赤ちゃん訪問」
 - ・チャイルドシート貸与事業
 - ・チャイルドシート補助金交付事業
 - ・子育て支援事業協力
 - ・託児ボランティア研修・講座、ボランティア派遣
 - (8) 障害児者福祉活動
 - ・サロン活動助成金の交付
 - (9) 救護活動
 - ・車椅子の貸与
 - ・小口資金貸付事業
 - ・生活福祉資金貸付事業
 - ・日常生活自立支援事業
 - ・専門相談
 - ・法人後見事業
 - (10) 社会福祉法人ネットワーク化による協働推進事業

(単位:千円)

収入

① 会費収入	5,025
② 寄附金収入	655
③ 市補助金収入(社協運営)	23,141
④ 市補助金収入(チャイルドシート購入補助金交付事業)	496
⑤ 市補助金収入(社会福祉大会、災害V C体制整備事業)	2,642
⑥ 市補助金収入(福祉団体)	8,758
⑦ 市補助金収入(無縁仏、静霊奉賛会)	95
⑧ 県補助金収入(社会福祉法人等のネットワーク化、社会福祉事業振興のための助成金)	411
⑨ 共同募金配分金収入	6,752
⑩ 市受託金収入(手話奉仕員養成事業・生活困窮者自立支援事業、生活支援コーディネーター設置事業、市民後見人育成事業・成年後見制度利用促進体制整備事業)	18,368
⑪ 市受託金収入(生活困窮者自立支援金支給事業)	1,909
⑫ 会館管理受託金収入(城山活動支援センター管理、中伊豆保健福祉センター受託運営事業)	5,148
⑬ 県社協受託金収入(資金貸付事業、日常生活自立支援事業)	5,830
⑭ 貸付事業等収入	80
⑮ 事業収入(日常生活自立支援事業利用料、法人後見事業利用料)	557
⑯ 負担金収入(おたがいさま、チャイルドシート貸付事業、手話奉仕員養成事業・その他)	187
⑰ 介護保険事業収入(居宅介護、訪問介護、介護予防・日常生活支援総合事業)	32,061
⑱ 自立支援事業収入(訪問介護)	5,908
⑲ 児童福祉事業収入(学童保育)	31,359
⑳ 受取利息配当金収入	623
㉑ その他の収入(雑収入)	436
㉒ 積立資産取崩収入(財政調整積立資産・車輛運搬具購入積立資産)	4,526
㉓ 前期末支払資金残高	37,899

令和3年度 決算報告



収入計 192,866千円

第3次地域福祉活動計画及び令和3年度事業計画に基づき「だれもが安心して暮らせる地域福祉づくり」基本理念のもと、関係機関と連携を図りながら、地域福祉の推進に取り組んでまいりました。

4 受託事業

- (1) 放課後児童健全育成事業
・ひがしっこクラブ、くまっこクラブ、
といっこクラブ、だるまっこクラブ
- (2) 城山活動支援センター管理運営事業
- (3) 中伊豆保健福祉センター管理運営業務
- (4) 手話奉仕員養成講座(入門編・基礎編)
- (5) 生活困窮者自立支援事業
・自立支援相談支援事業
・家計相談支援事業
- (6) 生活支援コーディネーター設置事業
- (7) 市民後見人育成事業
- (8) 成年後見制度利用促進体制整備事業
- (9) 新型コロナウイルス感染症生活困窮者自立支援金

5 介護保険事業

- (1) 居宅介護支援事業
「ふれあい居宅介護支援事業所」
- (2) 訪問介護事業「伊豆市社協訪問介護事業所」

6 障害福祉サービス事業

- (1) 居宅介護・同行援護事業

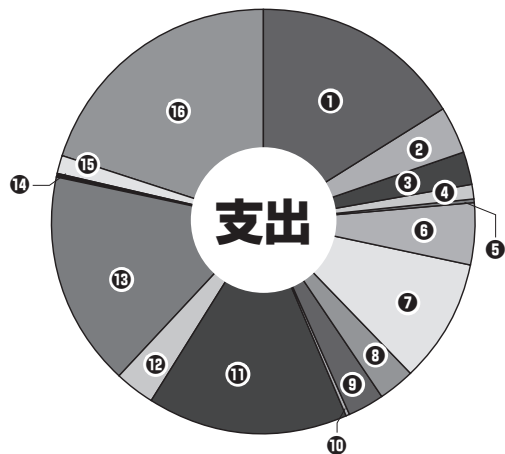
7 社会福祉充実計画について

8 その他

- (1) 県災害ボランティア本部・情報センター市
町ボランティア本部災害時情報伝達訓練の
実施
- (2) 共同募金への協力
- (3) 伊豆市民生委員児童委員協議会への協力
- (4) 福祉団体等自主的運営の支援
・伊豆市老人クラブ連合会
・伊豆市手をつなぐ育成会
・伊豆市戦没者遺族会
- (5) 福祉団体等助成金の交付(4団体)
- (6) 静霊奉賛会会費納入



当会は皆さまからお寄せ頂く会費、共同募金、寄附金をはじめ、市補助金・受託金、県社協補助金・受託金を財源とし、介護保険・障害者総合支援法によるサービス事業と一体的に、社会福祉協議会事業を実施いたしました。ご協力ありがとうございました。



支出計 192,866 千円

支 出		(単位:千円)
①	人件費支出	31,547
②	地域福祉事業費支出	6,517
③	事務費支出	4,912
④	助成金支出(地域福祉委員会、ボランティア、ふれあいサロン、福祉教育実践校)	2,470
⑤	チャイルドシート購入補助事業費支出	496
⑥	福祉団体補助金支出	8,758
⑦	市受託事業支出(手話奉仕員養成事業・生活困窮者自立支援事業、生活支援コーディネーター設置事業、市民後見人育成事業・成年後見制度利用促進体制整備事業)	18,424
⑧	会館管理受託支出(城山活動支援センター管理、中伊豆保健福祉センター受託運営事業)	5,148
⑨	県社協受託事業支出(資金貸付事業、日常生活自立支援事業)	5,830
⑩	貸付事業支出	30
⑪	介護保険事業支出(居宅介護、訪問介護、介護予防・日常生活支援総合事業)	29,910
⑫	自立支援事業支出(訪問介護)	5,908
⑬	児童福祉事業支出(学童保育)	31,359
⑭	固定資産(建物)取得支出	343
⑮	固定資産(車輛)取得支出	2,726
⑯	当期末支払資金残高	38,488



伊豆市在住・伊豆市内の高校に通っている高校生の皆さん！

高校生
福祉体験
inいずし

わたしらしく輝けるミライへ！

ミライの自分へのスタート

参加者
募集！！

POINT

- 1 7/25～8/22の夏休み期間中の福祉体験です。
(新型コロナウイルス感染拡大状況により、日程が変更される場合もあります)
- 2 規定時間数参加されると
「静岡県青少年指導者級別認定」取得できます。
- 3 小学生、中学生との関わりや複合施設での
福祉の職場体験など、普段できない体験ができます。

開講式

体験1日目

- 7月25日(月) 9:00～16:00 場所: 中伊豆保健福祉センター
(伊豆市八幡33-1)
午前 開校式・事前説明・準備
午後 中学生向け福祉体験(ポッチャトップアスリート杉村選手に学ぶ)
※市内中学生が参加する福祉体験にてリーダーとして関わります

事前
研修

- 7月28日(木) 9:00～12:00 場所: Cotori～ことり～
(伊豆市柏久保1340ツインズビル1F)
学習支援と関わり方について
講師: 坪内千洋氏
※放課後児童クラブの児童と関わる前の研修です

体験2日目

- 7月29日(金) 8:00～11:00
場所: 伊豆市社協運営の放課後児童クラブ
夏休みお助け隊！放課後児童クラブでの学習・遊び支援

体験3日目

- 8月9日(火) 9:00～16:00 場所: 複合施設ふらっと月ヶ瀬
(伊豆市月ヶ瀬408-1)
ふくしの職場体験
(あまぎ認定こども園・天城デイサービス・就労継続支援B型事業所プラム)

事後研修
閉講式

- 8月22日(月) 13:30～15:30
場所: Cotori～ことり～
(伊豆市柏久保1340ツインズビル1F)

- ・参加費: 500円(ボランティア活動保険 天災・地震補償プラン保険料)
- ・申込締切: 7/15(金)
- ・問合せ先: 伊豆市社会福祉協議会 ☎0558-83-3013 伊豆市八幡33-1
お気軽にお問合せ下さい♪申込はQRコードからお願いします。



申込は
コチラ

今年度もスタート
しました！

elementary school

小学生



小学校への 出前講座

- 高齢者疑似体験
- 手話体験
- 視覚障がい者の理解 等



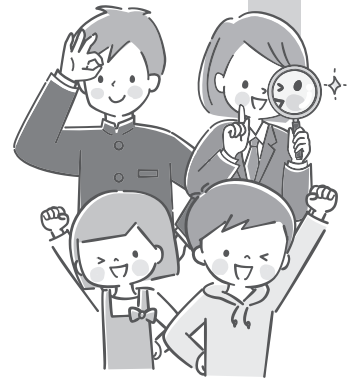
小学生向け 福祉体験の実施

今年度は
8/5に
開催予定です

「福祉のひとづくり」

福祉教育への取り組み

くだれもが安心して暮らせる地域福祉づくり



Junior high school

中学生



中学校への 出前講座

- オンライン施設訪問
- 高齢者疑似体験
- 手話体験
- 視覚障がい者の理解 等



中学生向け 福祉体験

今年度は
7/25に
開催予定です

high school

高校生

今年度は
7/25～8/22の
5日間で
実施予定です

高校生福祉体験inいずし (静岡県青少年級別認定事業)



一般向け

- 託児ボランティア講座



- ボランティア講座 等



知っていますか？

おたがいさまサービス

『誰かちょっと手伝ってくれば助かるんだけど』という困っている住民「利用会員」に対して、『困っていることがあればちょっと手伝いますよ』という助けてくれる住民「協力会員」をつなぐ、住民同士のたすけあいの精神に基づいた「おたがいさま」のサービスです。

たとえば…

あなたの周りにこんな人いませんか？

庭の掃除をしたいんだけど、
一人ではちょっと
やりきれないなあ…



手紙やお知らせの文字が
読みにくくて、
誰かが読んでくれると
助かるなあ…



／ こんな時は、お気軽に社会福祉協議会へお問合せ下さい。 ／

こんな方が利用できます

1人暮らし、高齢者世帯等で家族か親族に支援者がいない。
地域に、困った時に身近に手助けしてくれる方がいない。

伊豆市にお住まいの

支援を必要とするご高齢の方、障害のある方などまずはお話を聞かせてください。

お気軽にお電話ください！



こんなサービスが利用できます

ボランティアができるサービスです

- 住居等の掃除や整理整頓
- 簡単な家具の移動など

サービスは有料です

- ① 1時間につき300円（利用券購入）
- ② 提供日 平日 月～金曜日
- ③ 提供時間 8:00～17:00
最長1日3時間程度

会員は登録制です。利用希望の方は、ご連絡ください。
お問い合わせ【伊豆市社会福祉協議会】電話：83-3013

市民後見人誕生!!

伊豆市第1号の 市民後見人が誕生しました



伊豆市では平成30年度から認知症や知的・精神障害などで判断能力が不十分な方たちを支援する新しい担い手として市民後見人の養成に取り組んできました。第1回市民後見人養成研修を修了した市民後見人候補者1名が、静岡家庭裁判所沼津支部において、伊豆市で初めて「市民後見人」として選任されました。

市民後見人は市民ならではの視点を活かし、本人の意思を尊重しながら本人に寄り添った後見活動を行っていきます。また、今年度も市民後見人養成研修を実施し、地域で支え合う人材の育成に努めます。

市民後見人とは??

認知症高齢者や障がい等で判断能力が低下した人たちを支える成年後見制度。その地域の担い手として注目されているのが市民後見人です。

市民後見人は被後見人等の生活のために、身近で、同じ市民の立場から本人に寄り添い、きめ細かな支援を行います。

あなたのお悩み、サポートいたします!

令和4年度

司法書士専門相談



「相続の手続きはどうしたらよい?」

「そろそろ遺言状を作成したい」

「認知症の家族の財産管理が心配だ」…



相続の手続き、遺言状の作成、成年後見制度、
悪質商法、身近な契約トラブルなどについて、
司法書士が**無料**で相談に応じます。

場 所:各支所(4地区)

日 時:原則 毎月第2火曜日 午前9時30分~11時30分
(相談時間は各30分)

申し込み:事前予約制 伊豆市社会福祉協議会

☎0558-83-3013 伊豆市八幡33-1



日 程	場 所	
7月12日(火)	伊豆市役所天城湯ヶ島支所	伊豆市湯ヶ島161-1
8月9日(火)	城山活動支援センター	伊豆市本立野531-1
9月13日(火)	中伊豆保健福祉センター	伊豆市八幡33-1
10月11日(火)	伊豆市役所天城湯ヶ島支所	伊豆市湯ヶ島161-1
11月8日(火)	伊豆市役所土肥支所	伊豆市土肥670-2
12月13日(火)	中伊豆保健福祉センター	伊豆市八幡33-1
1月10日(火)	城山活動支援センター	伊豆市本立野531-1
2月14日(火)	伊豆市土肥支所	伊豆市土肥670-2
3月14日(火)	伊豆市役所天城湯ヶ島支所	伊豆市湯ヶ島161-1

もったいないからありがとうへ



みなさまのご家庭に眠っている食品をご寄附ください

「フードドライブ」へのご協力をお願いします

みなさまから寄せられた食品は、フードバンクふじのくにかから行政や社会福祉協議会、支援団体を通じて、食べるものがなくて生活に困っている世帯に提供されます。お米、缶詰、パスタ、そうめん、インスタント食品が喜ばれます。

実施
期間

令和4年8月1日(月)～31日(水)
開庁時間内

収集
場所

伊豆市社会福祉協議会 本所及び各支所
伊豆市役所社会福祉課(生きいきプラザ)

「フードドライブ」とは

家庭に眠っている食品を集めてフードバンクに寄附する活動です。みなさまから寄せられた食品は、行政や社会福祉協議会、支援団体を通じて、食べるものがなくて生活に困っている方々の支援に役立てられます。

食料について

賞味期限が明記され、2ヶ月以上あるもの
未開封で中身が破損していないもの
生鮮食品やアルコール分を含む飲料や食品は受け付けて
おりません

問合せ

【伊豆市社会福祉協議会】
電話：83-3013

【伊豆市役所社会福祉課】
電話：72-3202

福祉団体紹介します!

伊豆市シニアクラブ連合会

伊豆市シニアクラブ連合会は地域を基盤とし、高齢者の日常生活を健全で豊かなものにするための自主的な組織です。

仲間づくりを通じ、生きがいや健康づくり、生活を豊かにする活動や、知識や経験を活かし地域を豊かにする社会活動など、明るい長寿社会づくり、保健福祉の向上を目指して活動しています。市内19の地区単位クラブ・768名の会員で構成されています。

また、スポーツにも力を入れており、グラウンドゴルフ・輪投げ・ペタンク・ゲートボールなど市長杯や県大会など各地区活躍されております。

高齢化や世代交代で会員が減少傾向にありますが、各地区新規会員も募集しております。

伊豆市社会福祉協議会ではシニアクラブの事務局としてシニアクラブのサポートをしておりますのでご質問等ございましたらお気軽に事務局までお問い合わせください。

伊豆市シニアクラブ連合会

事務局 伊豆市社会福祉協議会修善寺支所

☎0558-72-8508

