

はーとと ハート

令和6年(2024)

112

7月1日発行

— 令和6年度 — 平和を考える シンポジウム

～世界のいまを知ろう!!～



(C) Atsushi Shibuya/JRCS

日本赤十字社
講話「赤十字の国際活動について」

講師 日本赤十字社医療センター国際医療救護部
副部長 苫米地 則子(とまべち のりこ)



パネルディスカッション
「日本と外国、どこが違う?どこが同じ?」

パネリスト 伊豆に住む外国人の方4名

日時

2024年8月15日(木)11時50分から

場所

修善寺生きいきプラザ 市民文化ホール
(伊豆市小立野 66-1)

詳細はチラシをご覧ください

Contents ○令和5年度事業報告 / 決算報告 ○小中高生福祉教育 ○市民後見人養成研修 etc

令和5年度 事業報告



1 会務の運営と体制整備

- (1) 会員の拡充と基本財源の確保
- (2) 規程の整備
- (3) 理事会、定時評議員会・評議員会、監査、委員会、部会、評議員選定委員会、成年後見運営委員会の開催
- (4) 役職員研修及び会議等の開催

2 広報・啓発事業

- (1) 広報紙「はーとtoハート」の発行
- (2) ホームページの作成・管理
- (3) 伊豆市社会福祉大会の開催 10月28日(土)
- (4) FMISを活用した事業PR
- (5) SNSを活用した事業PR

3 地域福祉事業

- (1) ふれあいサロンの推進(50地区設置)
 - ・助成金の交付
 - ・サロン広報紙の発行
- (2) 地域福祉委員会設置事業(13委員会設置)
 - ・助成金の交付
- (3) 福祉教育実践校事業
 - ・助成金の交付(市内小中学校10校)
 - ・福祉教育実践校連絡会の開催
 - ・小学校向け福祉講座開催
 - ・中学校向け福祉講座開催
 - ・福祉教材の貸出・講師派遣・紹介及び指導
- (4) 高校生福祉体験事業
- (5) ボランティア活動の推進
 - ・ボランティアビューローの運営
 - ・ボランティア活動保険
 - ・ボランティア関係の相談
 - ・移動サービス事業
 - ・ボランティア連絡会への協力
 - ・おたがいさまサービス
 - ・災害ボランティア支援(訓練の実施・登録者271名)

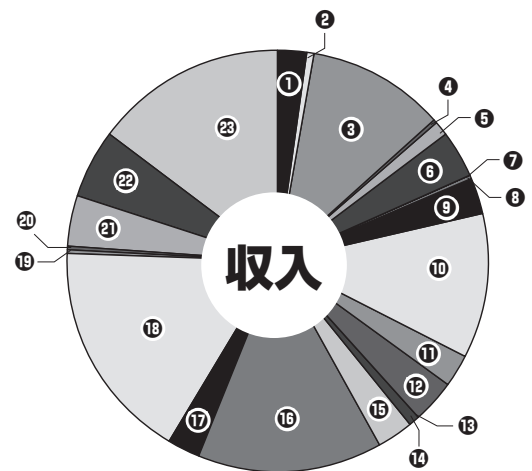
- ・ボランティアグループへの助成金交付(3連絡会26団体)
 - ・ボランティア養成研修会・講座の開催
- (6) 高齢者福祉活動
 - ・ふれあい食事サービス事業
 - (7) 児童福祉活動
 - ・子育て支援事業「赤ちゃん訪問」
 - ・チャイルドシート貸与事業
 - ・チャイルドシート又はベビーカー補助金交付事業
 - ・子育て支援事業協力
 - ・こども広場inいずの開催
 - ・託児ボランティア研修・講座、ボランティア派遣
 - (8) 障害児者福祉活動
 - ・サロン活動助成金の交付
 - (9) 援護活動
 - ・車椅子の貸与
 - ・小口資金貸付事業
 - ・生活福祉資金貸付事業
 - ・日常生活自立支援事業
 - ・専門相談
 - ・法人後見事業
 - (10) 社会福祉法人ネットワーク化による協働推進事業

(単位:千円)

収入

① 会費収入	4,968
② 寄附金収入	1,705
③ 市補助金収入(社協運営)	23,141
④ 市補助金収入(チャイルドシート購入補助金交付事業)	538
⑤ 市補助金収入(社会福祉大会、災害V C体制整備事業)	2,340
⑥ 市補助金収入(福祉団体)	7,706
⑦ 市補助金収入(無縁仏、静霊奉賛会)	91
⑧ 県社協補助金収入(みんなで支える地域福祉促進事業)	340
⑨ 共同募金配分金収入	6,211
⑩ 市受託金収入(手話奉仕員養成事業・生活困窮者自立支援事業、生活支援コーディネーター設置事業、市民後見人育成事業・中核機関設置事業・平和を考えるシンポジウム)	24,278
⑪ 会館管理受託金収入(城山活動支援センター管理事業、中伊豆保健福祉センター管理事業)	5,626
⑫ 県社協受託金収入(資金貸付事業、日常生活自立支援事業)	7,113
⑬ 貸付事業等収入	116
⑭ 事業収入(日常生活自立支援事業利用料、法人後見事業利用料)	1,651
⑮ 負担金収入(おたがいさま、チャイルドシート貸付事業、手話奉仕員養成事業・その他)	6,497
⑯ 介護保険事業収入(居宅介護、訪問介護、介護予防・日常生活支援総合事業)	30,793
⑰ 自立支援事業収入(訪問介護)	5,836
⑱ 児童福祉事業収入(学童保育)	37,009
⑲ 受取利息配当金収入	686
⑳ その他の収入(雑収入)	549
㉑ 基金積立資産取崩収入(地域福祉基金)	8,529
㉒ 積立資産取崩収入(退職給付引当資産・財政調整積立資産・車輛運搬具購入積立資産)	11,338
㉓ 前期末支払資金残高	32,026

令和5年度 決算報告



第4次地域福祉活動計画及び令和5年度事業計画に基づき「だれもが安心して暮らせる地域福祉づくり」基本理念のもと、関係機関と連携を図りながら、地域福祉の推進に取り組んでまいりました。

4 受託事業

- (1)放課後児童健全育成事業
 - ・ひがしっこクラブ、くまっこくらぶ、
 - ・といっこくらぶ、だるまっこくらぶ
- (2)城山活動支援センター管理運営事業
- (3)中伊豆保健福祉センター管理事業
- (4)手話奉仕員養成講座(入門編・基礎編)
- (5)生活困窮者自立支援事業
 - ・自立相談支援事業
 - ・家計改善支援事業
- (6)生活支援コーディネーター設置事業
- (7)市民後見人育成事業
 - ・市民後見人養成研修
 - ・普及啓発
- (8)成年後見制度利用促進体制整備事業
 - ・中核機関
- (9)平和を考えるシンポジウムの開催

5 介護保険事業

- (1)居宅介護支援事業
「ふれあい居宅介護支援事業所」
- (2)訪問介護事業
「伊豆市社協訪問介護事業所」

6 障害福祉サービス事業

- (1)居宅介護・同行援護事業

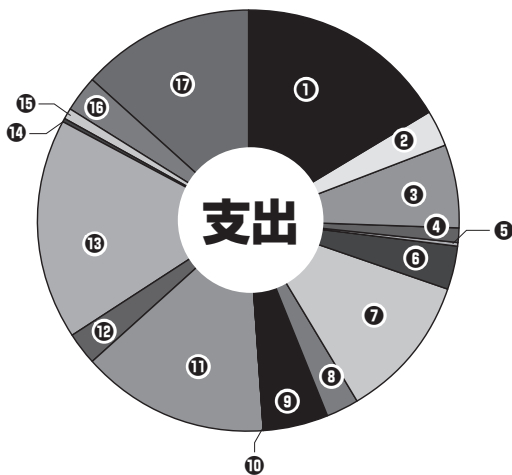
7 社会福祉充実計画について

8 その他

- (1)共同募金への協力
- (2)伊豆市民生委員児童委員協議会への協力
- (3)福祉団体等自主的運営の支援
 - ・伊豆市老人クラブ連合会
 - ・伊豆市手をつなぐ育成会
 - ・伊豆市戦没者遺族会
- (4)福祉団体等助成金の交付(4団体)
- (5)静霊奉賛会会費納入



当会は皆さまからお寄せ頂く会費、共同募金、寄附金をはじめ、市補助金・受託金、県社協補助金・受託金を財源とし、介護保険・障害者総合支援法によるサービス事業と一体的に、社会福祉協議会事業を実施いたしました。ご協力ありがとうございました。



支出計 219,087 千円

支出

(単位:千円)

① 人件費支出	35,908
② 地域福祉事業費支出	6,548
③ 事務費支出	13,543
④ 助成金支出(地域福祉委員会、ボランティア、ふれあいサロン、福祉教育実践校)	2,530
⑤ チャイルドシート購入補助事業費支出	538
⑥ 福祉団体補助金支出	7,706
⑦ 市受託事業支出(手話奉仕員養成事業・生活困窮者自立支援事業、生活支援コーディネーター設置事業、市民後見人育成事業・中核機関設置事業・平和を考えるシンポジウム)	24,337
⑧ 会館管理受託支出(城山活動支援センター管理事業、中伊豆保健福祉センター管理事業)	5,626
⑨ 県社協受託事業支出(資金貸付事業、日常生活自立支援事業)	10,638
⑩ 貸付事業支出	110
⑪ 介護保険事業支出(居宅介護、訪問介護、介護予防・日常生活支援総合事業)	31,434
⑫ 自立支援事業支出(訪問介護)	5,836
⑬ 児童福祉事業支出(学童保育)	37,009
⑭ 固定資産(建物)取得支出	401
⑮ 固定資産(車輛)取得支出	2,061
⑯ 基金積立資産支出	6,251
⑰ 当期末支払資金残高	28,611



夏休み



小・中・高生

福祉体験に

参加しませんか？



《中学生福祉体験》

福祉について興味のある中学生、集まれ！

今年の夏休み、手話や防災について体験しながら学びませんか？参加したいものを選んで申込んでください。

(1つだけの体験でも、2つとも体験してもOKです！)

※両日とも、高校生と合同で行います。

①「防災について知ろう！」

～防災のお話と防災パンクッキング～

日時 令和6年7月30日(火)
9:00～12:00

場所 中伊豆保健福祉センター

対象者 伊豆市内在住の中学1～3年生

持ち物 筆記用具、飲み物、エプロン・三角巾(①を体験する方のみ)

参加費 無料

申込方法 QRコードまたはお電話にて保護者の方が申し込みをお願いいたします。

《小学生福祉体験》

盲導犬って、聞いたことはあるけれど実際にどうやったらなれるのかな。どんな犬が盲導犬になるのかな。盲導犬について気になること、この夏休み一緒に解決しよう！

「盲導犬について知ろう！」

日時 令和6年8月6日(火)

行き先 盲導犬の里 富士ハーネス

集合場所 伊豆市役所本庁 8:00

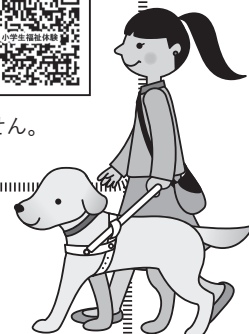
対象者 伊豆市内在住の小学4～6年生

持ち物 筆記用具、お弁当(保冷してください)、飲み物、酔い止めの薬(必要な方)

参加費 500円

申込方法 QRコードまたはお電話にて保護者の方が直接申し込みをお願いいたします。

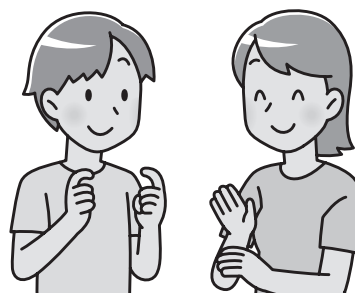
※お友達の分の申し込みは出来ません。



②「きこえない人と手話で話してみよう！」

日時 令和6年8月5日(月)
13:00～15:00

場所 中伊豆保健福祉センター



〈高校生福祉体験〉

学校も学年も違う仲間と出会い、同じ体験に取り組むことで、お互いの理解を深め、同じ地域の仲間づくりを目的としています。
子ども、お年寄り、障がい、防災、平和のこと…。伊豆市の「ふくし」について考える機会にしませんか？

☆規定時間数参加されると、【静岡県青少年指導者級別認定】が取得できます。

日時 ①令和6年7月29日(月)
13:00～開講式・事前説明
15:00～事前研修

場所 中伊豆保健福祉センター

②「防災について知ろう！」

～防災のお話と防災パンクッキング～

日時 令和6年7月30日(火)
9:00～12:00

場所 中伊豆保健福祉センター
※中学生と合同

③「きこえない人と手話で

話してみよう！」

日時 令和6年8月5日(月)
13:00～15:00

場所 中伊豆保健福祉センター
※中学生と合同

④「ふくしの職場体験」

日時 令和6年8月7日(水)
9:00～15:00

場所 ふらっと月ヶ瀬

⑤「ふくしの職場体験」

日時 令和6年8月8日(木)
9:00～15:00

場所 ふらっと月ヶ瀬

⑥「平和を考える

シンポジウムへの参加」

日時 令和6年8月15日(木)
11:00～15:00

場所 生きいきプラザ

⑦反省会・閉講式

日時 令和6年8月26日(月)
13:30～15:30

場所 中伊豆保健福祉センター

対象者 伊豆市内在住・在学の高校1～3年生及びその友人(市外でも可)

持ち物 筆記用具、飲み物、エプロン・三角巾(②のみ)

参加費 500円(ボランティア活動保険 天災・地震保障プラン保険料)

その他 「ふくしの職場体験」の日はお弁当が出ます。

申込方法 QRコードから本人が申し込みをお願いいたします。



全ての体験についてのお問い合わせ先 伊豆市社会福祉協議会 ☎0558-83-3013 伊豆市八幡33-1
♪ご不明点がございましたらお気軽にお問い合わせください♪

令和6年度

市民後見人養成研修の 受講者を募集します!

認知症や知的障がい・精神障がい等により判断能力が十分でない人が住み慣れた地域で安心して生活していくために、市民目線で支援していく「市民後見人」の養成研修を開催します。今年度は伊豆市・伊豆の国市・函南町の2市1町で開催します。



実施
期間

令和6年10月9日(水)から
令和7年2月7日(金)

開催
方法

- YouTube視聴の在宅学習
- 4回の集合学習
(菫山福祉・保健センター)
- 実習1日

参加費

無料



募集期間

令和6年6月3日(月)から
令和6年8月2日(金)まで

申込方法

個別に養成研修の詳細について説明
します。
福祉相談センターに電話またはQR
コードから申込みください

申込URL

<https://ur0.jp/vXp2g>

申込み・問合せ

伊豆市福祉相談センター
(修善寺生きいきプラザ内)
0558-72-3202
(平日8:30～17:15)



成年後見制度

Q & A

市民後見人



Question

「成年後見制度」とは?

A 成年後見制度は、認知症、知的障害、精神障害などによって判断する能力が十分でない方の権利を守る制度です。本人に代わって福祉サービスの契約や、不動産・預貯金などの財産管理を行ったり、自分が同意していない契約を取り消したりします。悪質商法の被害にあわないように法的に支援します。この援助者を成年後見人と言います。成年後見人は家庭裁判所が選任します。



Question

「市民後見人」とは
どのような人ですか?

A 資格はなくても成年後見制度の知識に関する研修を受けた人で、家庭裁判所に選任された人です。市民後見人は身近な地域の人々が支援し、対象者に寄り添った支援をしてくれる人として期待されています。

もったいないからありがとうへ



みなさまのご家庭に眠っている食品をご寄附ください

「フードドライブ」へのご協力をお願いします

みなさまから寄せられた食品は、フードバンクふじのくから行政や社会福祉協議会、支援団体を通じて、食べるものがなくて生活に困っている世帯に提供されます。お米、缶詰、乾麺、カップラーメン、インスタント食品などが特に喜ばれます。

実施
期間

令和6年8月1日(木)～30日(金)
開庁時間内

収集
場所

伊豆市社会福祉協議会 本所及び各支所
伊豆市役所社会福祉課(生きいきプラザ)
伊豆市役所環境衛生課(本庁)

「フードドライブ」とは

家庭に眠っている食品を集めてフードバンクに寄附する活動です。みなさまから寄せられた食品は、行政や社会福祉協議会、支援団体を通じて、食べるものがなくて生活に困っている方々の支援に役立てられます。

食料について

賞味期限が明記され、2ヶ月以上あるもの
未開封で中身が破損していないもの

※ 生鮮食品やアルコールを含むものは受け付けておりません

問合せ

伊豆市社会福祉協議会
電話：83-3013
伊豆市役所福祉相談センター
電話：72-3202

債務

困ったときはまず相談

相続

遺言状

令和6年度

司法書士による

終活

無料専門相談



終活に関すること、相続の手続き、遺言状の作成、成年後見制度、身近な契約トラブルや債務などについて、

司法書士が無料で相談に応じます。



令和6年度専門相談年間スケジュール

日 程	場 所	所
7月 9日(火)	城山活動支援センター	伊豆市本立野531-1
8月 13日(火)	伊豆市役所天城湯ヶ島支所	伊豆市湯ヶ島161-1
9月 10日(火)	中伊豆保健福祉センター	伊豆市八幡33-1
10月 8日(火)	伊豆市役所土肥支所	伊豆市土肥670-2
11月 12日(火)	城山活動支援センター	伊豆市本立野531-1
12月 10日(火)	中伊豆保健福祉センター	伊豆市八幡33-1
1月 14日(火)	伊豆市役所天城湯ヶ島支所	伊豆市湯ヶ島161-1
2月 10日(月)	城山活動支援センター	伊豆市本立野531-1
3月 11日(火)	中伊豆保健福祉センター	伊豆市八幡33-1

場 所：各支所(4地区)

日 時：原則毎月第2火曜日
午前9時30分～11時30分
(相談時間は各30分)

申し込み：事前予約制

伊豆市社会福祉協議会
☎0558-83-3013
伊豆市八幡33-1

令和6年能登半島地震への対応について

被災地への職員派遣

被災地社協支援のため、能登町災害ボランティアセンターへ延べ3名の職員派遣を実施しました。

義援金の受付

修善寺生きいきプラザに募金箱を設置するとともに、義援金の受付をしております。当会でお預かりした義援金は赤い羽根共同募金を通じて被災地へ配分されます。これまで、以下、市内9団体より義援金を受け付けました。



義援金をお寄せいただいた団体



生きがい友の会



伊豆市上下水道協同組合



雲金老人クラブ



伊豆市立図書館



旧天城湯ヶ島町平成5年度区長会 平議会



志村音楽舎



グリーン土木



伊豆市立天城小学校 児童会

伊豆市観光協会 土肥支部

求人募集!

伊豆市社会福祉協議会でわたしたちと一緒に働きませんか?

訪問介護事業所 アルバイト職員募集

(月～日8時～18時 週20時間程度 ※要相談)

- 1 業務内容 利用者宅での食事、入浴、買い物等の介助業務
- 2 必要資格 介護職員初任者研修修了者(ヘルパー2級)以上
- 3 勤務地 伊豆市社協訪問介護事業所
伊豆市本立野531-1
城山活動支援センター
- 4 給与等 本会規定による
(移動手当・交通費あり)
- 5 休日 勤務シフト以外の日
- 6 応募締切 随時受付



放課後児童クラブ支援員募集【アルバイト職員】

- 1 雇用形態 週3日程度・可能であれば土曜日勤務できる方
平日12:00～18:30のうち5時間～5時間30分勤務
土曜日・長期休暇8時間勤務 シフト制
※働き方についてお気軽にご相談ください。
- 2 勤務地 ひがしっこクラブ
伊豆市本立野531-1
城山活動支援センター
- 3 給与等 本会規定による
(学童支援員手当あり)
- 4 応募締切 随時受付

まずは、お電話にてお問合せください！伊豆市社会福祉協議会 本所 ☎ 0558-83-3013