

# はーとハート

第6号

平成 17 年  
9 月 1 日発行

発行 社会福祉法人伊豆市社会福祉協議会

〒410-2505 静岡県伊豆市八幡33番地の1

TEL 0558-83-3013 FAX 0558-75-7200

H P [http://www.izuwip.com/shakyo\\_izu/](http://www.izuwip.com/shakyo_izu/)

## 平成17年度共同募金がはじまります

Please cooperate

あなたの募金が、  
あなたのまちの福祉を支えています。



赤い羽根共同募金に、ご協力をお願いいたします。

地域の福祉、  
みんなで参加

赤い羽根  
共同募金

赤い羽根携帯サイトOPEN!! ケータイから募金が可能になりました!



<http://m.akaihane.or.jp>

※募金が可能な携帯電話の機種については赤い羽根携帯サイトにてご確認ください。

[www.akaihane.or.jp](http://www.akaihane.or.jp)



10月1日>12月31日

郵便局やホームページからも募金できます。

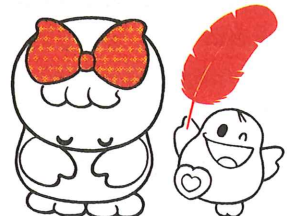
※募集期間(9月25日～10月31日)は別途お知らせいたします。

地域の福祉、  
みんなで参加  
■スローガン■

今年も10月1日から  
12月31日まで、共同募  
金運動が行われます。

共同募金は、誰でも・  
いつでも・どこでも・気  
軽に参加できるボラン  
ティア活動です。

市民の皆様のご協力をお  
願いいたします。



この広報紙には赤い羽根共同募金の配分金が使われています。

■平成17年度■

# 赤い羽根 共同募金運動

Community chest

**共**同募金運動は、国民たす  
けあい精神に基づく福  
祉活動です。

日頃「福祉」に参加する機会  
が必ずしも多いとはいえない  
私たちにとって、募金活動は福  
祉を実感できる一つの手段で  
はないでしょうか。

共同募金は、誰もが福祉活  
動に参加していただけるよう  
職場や学校、家庭等いろいろ  
な場で募金運動を展開してい

きます。

その際、寄付金額の目標額  
を提示させていただいてい  
る事もございますが、これは、  
決して強制的なものでも割り  
当てでもありません。皆様ご  
自身納得して妥当とお考えに  
なる金額を寄付していただい  
たら幸いです。

皆さまのご協力をお願いい  
たします。

伊豆市共同募金委員会会長

## ●平成17年度伊豆市目標額

赤い羽根共同募金 **7,200,000** 円 歳末たすけあい募金 **1,500,000** 円

### ●募金の使いみち

共同募金運動は、地域福祉活動の  
ための大変貴重な財源です。次のよ  
うな活動に活かされています。

### ●赤い羽根共同募金

社会福祉協議会が行う、高齢者、  
障害者、児童・青少年、地域の皆さ  
まを対象に行う地域福祉事業で地域  
の方の福祉に対する理解や協力及び、  
参加を基盤とする事業に対して配分  
されます。

また、福祉活動を行う団体、施設  
などにもその事業費や臨時費として  
配分されています。

- ボランティア関係事業費
- 配食・会食等の高齢者福祉事業費
- 社協だより等の広報啓発事業費
- ふれあいサロン開催費
- 小・中・高校生対象福祉事業費  
など

### ●歳末たすけあい募金

地域の実情にあった方々への援助  
活動（歳末見舞金等の贈呈など）を一  
層充実させていきます。

- 在宅福祉ニーズを持つ方々へ  
の歳末見舞金の贈呈
- 在宅の高齢者を対象にしたクリ  
スマス会など

### ●募金の方法

#### ■戸別募金

各区長さんの協力により各世帯  
ごとをお願いしています。

#### ■事業所募金

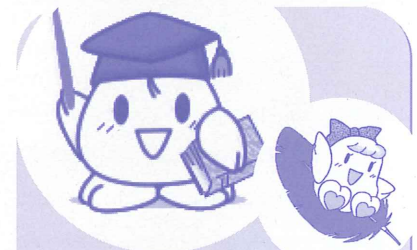
企業・事業所へ、ご協力をお願  
いします。

#### ■学校募金

学校へ、共同募金の啓発と意識  
向上、募金へのご協力をお願い  
します。

#### ■その他の募金

その他行事や共同募金委員会  
（社会福祉協議会）窓口などで  
も募金することができます。



### 共同募金ホームページ

[www.akaihane.or.jp](http://www.akaihane.or.jp)

皆さまの募金があなたの街の何に役  
立られているかご覧いただけます。



## 共同募金の はてな??

### 共同募金ってなあに？

毎年10月1日から12月31日  
まで全国一斉に行われます。

これは、皆さまのやさしさを  
募金という形でお寄せいただく  
ための運動です。

平成 16 年度

# 決算

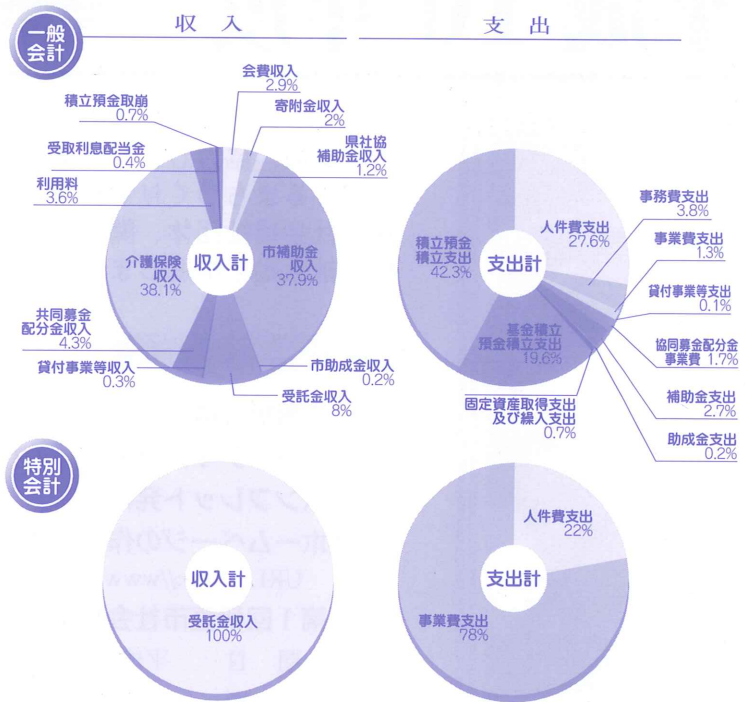
## 財産目録

平成 17 年 3 月 31 日現在 (単位:円)

資産・負債の内訳	
<b>1 資産の部</b>	
1. 流動資産	
預貯金	11,367,489
未収金	16,424,645
流動資産合計	27,792,134
2. 固定資産	
(1) 基本財産	
基本財産特定預金	4,000,000
基本財産合計	4,000,000
(2) その他の固定資産	
車両運搬具	9,449,473
器具及び備品	4,189,753
権利	732,315
ソフトウェア	1,604,307
小口資金貸付事業貸付金	547,000
退職手当積立預金	37,982,088
財政調整積立預金	153,556,408
車両運搬具購入積立預金	23,000,000
地域福祉基金積立預金	100,000,000
その他の固定資産	1,146,879
その他の固定資産合計	332,208,223
固定資産合計	332,208,223
資産合計	364,000,357

資産・負債の内訳	
<b>2 負債の部</b>	
1. 流動負債	
未払金	5,034,152
預り金	79,506
流動負債合計	5,113,658
2. 固定負債	
退職給与引当金	37,982,088
固定負債合計	37,982,088
負債合計	43,095,746
差引純資産	320,904,611

伊豆市社会福祉協議会は、通常の活動を処理する一般会計と公益事業（中伊豆保健福祉センター）を処理する特別会計の2つの会計区分で経理を行います。



### 一般会計

収入		支出	
項目	金額	項目	金額
当期活動収入	¥201,678,939	当期活動支出	¥510,515,037
前期末支払資金残高(前年度繰越金)	¥331,433,496	当期末支払資金残高(次年度繰越金)	¥22,597,398
合計	¥533,112,435	合計	¥533,112,435

### 平成 16 年度 特別会計 決算

収入		支出	
項目	金額	項目	金額
当期活動収入	¥13,781,000	当期活動支出	¥13,699,922
前期末支払資金残高(前年度繰越金)	¥0	当期末支払資金残高(次年度繰越金)	¥81,078
合計	¥13,781,000	合計	¥13,781,000

### 社会福祉協議会の会員としてご協力をお願いいたします。

社会福祉協議会の会員は、当会が成り立つにあたっての一番重要な根本であります。

社会福祉協議会自体が、地域住民の皆様のご理解・ご賛同を得て、各種活動や事業を行えることから必要不可欠の事項となっております。

伊豆市社会福祉協議会では、一般会員と特別会員の2種類の会員制があり、次のとおりとなっております。当会の活動趣旨・内容にご理解いただき、ご協力をお願いします。

一般会員		特別会員	
対象	各世帯・個人	対象	法人・事業所・団体等
会費の額	年額 500 円	会費の額	年額 2,000 円以上

※社会福祉協議会各事務所にて随時受け付けております。

詳細は、本所事務所 (TEL 83 - 3013) までお問い合わせください

# 平成16年度 事業報告

当会では、年度当初の計画に基づき住民一人ひとりが福祉活動に積極的に参加、協力し、ふれあいや思いやりに結ばれた、誰もが安心して生活できるまちづくりを目指し、民生委員・児童委員、ボランティア、行政、社会福祉団体、関係諸機関との連携を図り、地域住民と協働し、各種福祉活動を推進しました。

## ▶ 広報・啓発事業

- 広報紙「はーととハート」の発行（年間4回発行）
- ボランティア情報誌「ふれあい便」の発行（年間4回発行）
- パンフレット発行
- ホームページの作成・運用  
URL [http://www.izuwip.com/shakyo\\_izu/](http://www.izuwip.com/shakyo_izu/)
- 第1回伊豆市社会福祉大会の開催  
期 日 平成17年2月5日（土）  
場 所 修善寺中央公民館
- ホリデー in 伊豆への参加、協力（市主催事業）  
期 日 平成16年11月7日（日）  
場 所 天城ドーム

## ▶ 地域福祉事業

- ふれあいサロンの推進  
市内37ヶ所設置運営  
（平成17年3月31日現在）
- 地域組織化事業
  - ① 昔の手作りおやつ教室
  - ② 地域ふれあい料理教室
  - ③ 男の料理教室
  - ④ 出前料理教室
  - ⑤ 小地域福祉活動
  - ⑥ より愛ネットワーク事業

▼ 男の料理教室



- 福祉教育実践校事業  
市内の16の小・中学校に、助成金の交付と活動への支援・協力
- 高校生ワークキャンプの開催
- ボランティア活動の推進
  - ① ボランティアビューロー、ボランティアセンターの運営
  - ② ボランティア活動保険加入事務
  - ③ ボランティア活動の相談及び受給調整 393件
  - ④ 各種ボランティア講座等の開催  
点訳教室（初級・中級）、レクリエーション教室、  
精神保健ボランティア講座、災害ボランティア講座、  
サロン研修会、配食ボランティア講習会、  
運転ボランティア養成講座、  
付添いボランティア養成講座、ボランティア初心者講座、  
セラピューティック・ケア講習会

- ⑤移送サービス事業  
車椅子車両の無料貸出事業と運転ボランティアの派遣
- ⑥ボランティア連絡会への協力  
各地区ボランティア連絡会への協力
- ⑦ボランティアグループへの助成金交付

#### ■ 高齢者福祉活動

- ①一人暮らし高齢者等食事サービス事業（配食型）
- ②一人暮らし高齢者等食事サービス事業（会食型）

#### ■ 児童福祉活動

- ①子育て支援事業

#### ■ 援護活動

- ①介護用具（車椅子・介護用ベッド）の貸出利用延人員
- ②小口資金貸付事業
- ③地域福祉権利擁護事業
- ④生活福祉資金貸付事業（県社会福祉協議会実施主体事業）
- ⑤相談件数一覧 429件



▲福祉大会

#### ■ 歳末見舞金贈呈事業の実施

生活困難世帯、災害被災世帯への見舞金の贈呈（117件）

### ▶ 介護保険事業

- 居宅介護支援事業
- 訪問介護事業
- 通所介護事業

### ▶ 支援費事業

- 身体障害者居宅介護等事業
- 知的障害者居宅介護等事業

### ▶ 精神障害者居宅介護等事業

### ▶ 市委託事業

- 在宅介護支援センター事業
- 生活管理指導員派遣事業
- アクティビティー事業
- 放課後児童健全育成事業
- 要介護認定調査事業
- 高齢者の生きがいと健康づくり推進事業
- 城山活動支援センター管理運営
- 中伊豆保健福祉センター管理運営事業
- 手話奉仕員養成講座（入門課程）
- 伊豆市訪問介護員養成講座・家族介護教室実習

### ▶ その他

- 共同募金事業への協力
- 伊豆市民生委員児童委員協議会活動への協力
- 福祉団体等自主的運営の支援
- 福祉団体等助成金の交付
- 静霊奉賛会会費納入
- 敬老会への協力

▼手話奉仕員養成講座



# 伊豆市社協土肥支所に居宅介護支援事業所開設

## 居宅介護支援事業所開設

伊豆市役所土肥支所5階に開設。お気軽にお立ち寄り下さい。

社協では、平成17年7月より土肥地区に居宅介護支援事業所を開設しました。介護に関することはなんでもお気軽にご相談ください。



●事業所名称 伊豆市社協とい介護事業所

●所在地 〒410-3302 伊豆市土肥670-2  
(伊豆市役所土肥支所5階 社協事務所内)  
TEL 98-0294 FAX 98-0296

●営業日 月曜日～金曜日 8時～17時 (12月29日～1月3日を除く)

- 業務内容
- 各事業所への紹介、斡旋
  - 各市町村への申し込み代行
  - ケアプランの作成
  - 介護に関する苦情相談
  - 要介護申請の手続き



土肥地区内を走っております。何でもご相談下さい。

## 社協活動の紹介

### ♥精神保健ボランティア講習会♥

平成17年6月29日から、伊豆市精神保健ボランティア『きらら』協力のもと、心の病気のある人について現状を理解し、病気を正しく理解し、共に生きる社会作りを目指す事を目的に、精神保健ボランティア講習会が行われました。

■『きらら』青田会長より

今、精神の障害について地域に住む身近な人達の意識改革が求められています。精神の障害(心の病気)は、特別ではありません。精神の病気と聞くだけで凶暴や怖いなど間違った意識を持っていませんか。その間違った意識が、精神の病気を持っている方やそのご家族に辛い思いをさせ、地域に出る機会を減らしています。それは、とても悲しい事です。地域の人々が病気を正しく理解し、市民としてのお付き合いする事、更には良き隣人として寄添う事が大切なのではないでしょうか。TVや身近な所から、うつ病の話が多く聞かれました。私は絶対に心の病気にかからないと言えませんし、大切な人



が心の病気になったら…。その時何も知識がなければ慌ててしまいます。今の時代いかに必要か。今回の講習は、ボランティアとして活動するにあたりとても勉強になりました。

### ♥天城湯ヶ島支所♥

「わたしたちが安心して暮らせる町づくり」セミナー開きました!

■7月9日(土)・8月9日(土)

社協では、「だれでもが安心して、住み慣れた地域で生きいきと暮らせる町づくり」をめざし事業を行っております。

これからは、ますます子供からお年寄りまでみんなが支えあい、地域の結びつきを深め、地域の人達で地域を見守っていくことが必要となってきます。

そこで、日頃福祉に携わっている地区のボランティアさん、区長さん、民生委員児童委員さんにご参加頂き、安心して暮らせる町づくりをするためのセミナーを開きました。みんなで、自分たちの地域をよくしていきましょう。



住民の複雑化、多様化する悩み事に対し、各内容の専門的な見地からのアドバイスをするとともに、悪質商法などに対し、一人ひとりが問題意識を持つようにし、契約等に関する正しい知識を身につけ事前に防げるようにするために、山田茂樹司法書士による無料相談会を実施いたします。どなたでもご利用できますので、お気軽に来所又はお電話ください。

● 相談内容及び日程

財産管理、日常金銭管理等、成年後見人制度、消費者金融に関すること

開設日時	場 所	電話番号
10月11日(火) 9時30分～11時30分	中伊豆保健福祉センター相談室	83-3013
12月13日(火) 9時30分～11時30分	天城保健福祉センター2階第2会議室	85-1199
2月14日(火) 9時30分～11時30分	伊豆市役所土肥支所5階和室	98-0294

※予約制なし 電話相談の場合、来客がある時は応じられない場合もあります。

問い合わせ先

伊豆市八幡33-1  
伊豆市社会福祉協議会 本所 TEL 83-3013

# 「福祉総合」 相談事業

■ 司法書士無料相談 ■

## 災害時 ボランティア リーダーの 役割を学ぼう!!

【災害時のボランティア  
リーダー養成講座】を開催します

伊豆市は東海地震が予知されている地域でもあり、災害時の、混乱した状況の中で、大勢の多種多様なボランティアが被災地の力となるためには、被災した人たちとボランティアをつなぎ、あるいは行政や地元の組織などと連絡をとりながらボランティア活動を円滑かつ効果的にすすめる役割を担うリーダー（ボランティアコーディネーター）が必要です。

その役割を果たすには、平常時から準備をすることが不可欠であり、災害時の復旧・復興に携わるためには何が必要か、何ができるのか考える機会と

する事を目的に今回の講座を開催いたします。

- 主催 伊豆市社会福祉協議会
- 対象者 原則として、伊豆市在住で全日程参加可能な方
- 定員 50名
- 申込先 伊豆市社会福祉協議会  
TEL 83-3013
- その他 受講者には修了証を配布します
- 申込締切 9月15日(木)まで

▼日 程

	日 時	会 場	内 容
第一目	9月25日(日) 13:30～16:00	中伊豆保健福祉センター	①講話「伊豆市の災害対策について」 講師：伊豆市役所防災担当者 ②講話「実際の被災現場から」 講師：田方消防本部 ③講話「実際の災害時ボランティアセンターとボランティア活動」 講師：伊東市社会福祉協議会
第二目	10月1日(土) 13:30～16:30	中伊豆保健福祉センター	①講話「災害時におけるボランティアセンターの役割」 講師：JPCOM代表 桑原英文氏 ②ワークショップ

※災害時ボランティアコーディネーター…災害が発生した時、被災者からの要望とそれに応えるためのボランティアなどの調整やつなぎ、また他の関係機関との交渉をしながらコーディネートをする黒子的な役割を担うマンパワー。阪神淡路大震災以後、その重要性や確保が課題となっている。

### 社会福祉協議会窓口

部署名	住 所	T E L	F A X
本 所	伊豆市八幡33-1 中伊豆保健福祉センター内	83-3013	75-7200
修善寺支所	伊豆市本立野531-1 城山活動支援センター内	72-8508	74-2374
土肥支所	伊豆市土肥670-2 伊豆市土肥支所内	98-0294	98-0296
天城湯ヶ島支所	伊豆市市山550 天城保健福祉センター内	85-1199	85-2350
中伊豆地区業務	伊豆市八幡33-1 中伊豆保健福祉センター内	83-2122	75-7200

# いづしの 活き活き

★このコーナーは、伊豆市でいきいきと活力あふれる活動をされている方や団体を紹介します。

## 後藤 きぬさん

(天城湯ヶ島持越 在住)



もうすぐ92歳のお誕生日を迎えるきぬさんは、若い頃看護婦をしていたそうです。

毎日、猪と知恵くらべしながら、畑を耕しています。また、地域の老人クラブの活動に参加したり、本も沢山読みます。老人クラブの機関誌「ことぶき」に自分の体験談や雑感や俳句など、よく投稿します。

そんな、きぬさんが終戦50年の年に書いた原稿があまりにも長かった為、息子さんが「根っこ」という本にまとめてしまいました。

今度は、それを見た埼玉のジャーナリストが、おもしろいお婆さんがいると、5年位持越に通って本にしました。その本は、講談社から「きぬばあさんと90年の旅」として最近出版されました。中国八路军での大変な体験も書かれているそうです。

これからも、お元気で、おもしろいお婆さんでいてほしいと思います。

## 永岡 真弓さん

(土肥八木沢 在住)



土肥地区で多種多様（子育て、読み聞かせ、運転）のボランティア活動を始め、自然体験指導員の資格をもつ永岡さんは、地域の子も達に自然の中でたくさんのおもしろい遊びを体験させ「自然の素晴らしさ」を知ってもらおうという活動にも取り組んでいます。永年、地域の主任児童委員を務められながら、教育委員、ふるさと学級実行委員等を経験され、「子どもは地域の宝物」と児童育成にいつも前向きに情熱を注いでいます。

今日を振り返ると、今までは色々なことを同時に抱えて進んで来てしまった気がするという永岡さん。今後は、自分に出来る「したいこと」に時間を費やし根深い活動を続けていきたいそうです。

いつも笑顔の永岡さん。これからも、貴重な経験を活かし、明るく素敵な人柄で地域の子も達や多くの方々とふれ合いながら、元気パワーを町中に発してもらいたいものです。

## 介護職員を募集します

伊豆市社会福祉協議会では、業務拡大、体制強化を実施するために次の職員を募集いたします。

### 1 職種及び募集人数

- (1) 介護支援専門員（正職員 1名）
- (2) 訪問介護職員（アルバイト職員 若干名）

### 2 勤務地

介護支援専門員及び訪問介護職員ともに伊豆市内の社会福祉協議会事業所

### 3 資格

- (1) 介護支援専門員  
介護支援専門員資格、普通自動車運転免許
- (2) 訪問介護職員  
普通自動車運転免許、ホームヘルパー2級以上

### 4 申込・問合せ先

平成17年9月30日(金)までに

**伊豆市社会福祉協議会 本所**  
電話番号 **0558-83-3013**

## ♡感謝のページ♡

～温かな善意をありがとうございます～

[平成17年5月1日～平成17年7月31日]

### ★寄付金

(順不同)

城所 尚典 様 (土肥)  
酒井 裕年 様 (小下田)  
中島 英子 様 (市山)  
杉山 よ志 様 (市山)  
和泉順夫&大正琴ファミリーズ 様  
中伊豆ライオンズクラブ 様  
伊豆市ニューモラル友の会 様  
土肥大藪青年会 様

皆様の善意が有効に生かされるよう、ふれあいサロンなど地域での福祉活動に活用させていただきます。



### ★寄付物品

伊豆市花の会中伊豆支部 様

中伊豆ライオンズクラブのみならず  
まありがとうございました

## 訂正とお詫び

「はーと to ハート」5号の掲載内容に誤りがありました。訂正しお詫びします。

- 8ページ「感謝のページ」 寄付金 3段目 (誤) 青木 栄子 (宿) → (正) 青木 英子 (宿)