

はーとこゝろハート

伊豆市社協だより

第81号 令和元年
5月1日発行



3月10日(日)
**災害VC登録者対象
立上訓練を
実施しました!**



contents

- 平成31年度事業計画
- 平成31年度予算
- 地域福祉委員会現状報告

伊豆市社協では日ごろから災害時の体制整備の為、登録者を募集し現在 207 名。
平成 31 年度も引き続きみんなで考え、みんなで備えるセンター運営を目指します!

発行/社会福祉法人 伊豆市社会福祉協議会 〒410-2505 静岡県伊豆市八幡33-1
TEL/0558-83-3013 FAX/0558-75-7200 <http://izushakyo.com/>

～この広報紙は皆様からいただいた会費により作られています～

平成31年度事業計画

I 法人運営部門

1. 社会福祉協議会の基礎強化

- (1) 法人運営体制の強化
- (2) 会員組織の強化（一般会費・特別会費）
- (3) 赤い羽根共同募金の推進
- (4) 住民意識調査の実施
- (5) 地域福祉活動計画進行の管理
- (6) 災害時体制・マニュアル整備

II 地域福祉部門

1. 広報・調査活動事業

- (1) 広報紙「はーとtoハート」の発行（年6回）
- (2) ホームページの管理・運営
- (3) 伊豆市社会福祉大会実施（10月26日開催予定）
- (4) 伊豆市共同募金委員会の運営・推進
- (5) 他媒体を活用した社協PR

2. ボランティアセンター事業

- (1) 情報提供
 - ・コーディネート機能の強化
 - ・情報発信
 - ・ボランティア相談
- (2) 育成
 - ・ボランティア活動助成金の交付
 - ・各種ボランティア団体活動のPR等
 - ・ボランティア連絡会・団体への協力

- ・福祉サポーター養成講座
- ・子育て支援事業
- ・災害ボランティアセンター体制整備事業
- ・おたがいさまサービスボランティア
- ・移送ボランティア
- ・ボランティアビューローの管理・整備・活性化
- ・ボランティア保険加入促進

3. 福祉教育事業

- (1) 福祉教育実践校事業
- (2) 高校生福祉体験事業の開催
- (3) 子ども地域体験事業

4. 小地域福祉活動事業

- (1) 地域福祉委員会設置事業
- (2) ふれあいサロンの推進

5. 生活支援事業

- (1) 子育て支援事業
 - ・チャイルドシート貸与事業（通常・一時）
 - ・チャイルドシート補助金交付事業
- (2) 福祉用具貸与事業
- (3) 移送サービス事業
- (4) ふれあい会食サービス
- (5) おたがいさまサービス事業

6. 福祉総合相談

- (1) 福祉相談事業

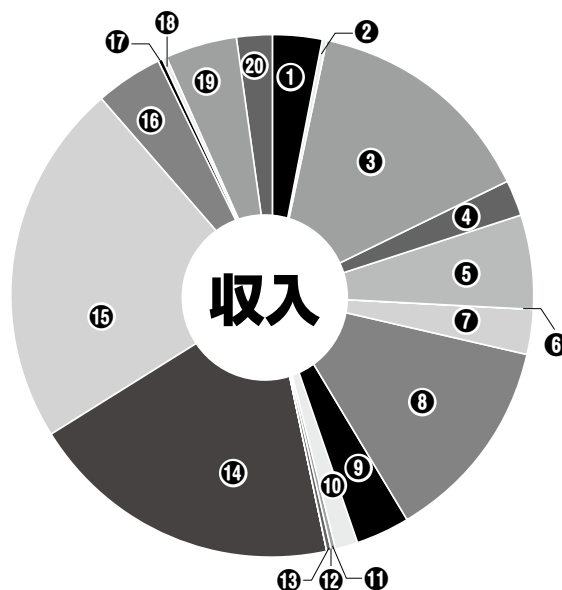


平成31

- ① 会費収入 **5,250千円**
- ② 寄付金収入 **700千円**
- ③ 市補助金収入(社協運営) **24,080千円**
- ④ 市補助金収入(社会福祉大会、チャイルドシート購入補助金交付事業、災害VC体制整備事業) **3,684千円**
- ⑤ 市補助金収入(福祉団体) **9,461千円**
- ⑥ 市助成金収入(無縁仏、静霊奉賛会) **95千円**
- ⑦ 共同募金配分金収入 **4,960千円**
- ⑧ 市受託金収入(手話奉仕員養成事業、生活困窮者自立支援事業、生活支援コーディネーター設置事業、市民後見人育成事業) **21,100千円**
- ⑨ 会館管理受託金収入(城山活動支援センター管理、中伊豆保健福祉センター受託運営事業) **5,629千円**
- ⑩ 県社協受託金収入(資金貸付事業、日常生活自立支援事業受託金収入) **2,256千円**
- ⑪ 貸付事業収入 **500千円**
- ⑫ 事業収入(日常生活自立支援事業利用料収入) **384千円**
- ⑬ 負担金収入 **265千円**
- ⑭ 児童福祉事業収入(学童保育) **32,204千円**
- ⑮ 介護保険事業収入(居宅介護、訪問介護、介護予防・日常生活支援総合事業) **37,649千円**
- ⑯ 自立支援事業収入(訪問介護) **7,045千円**
- ⑰ 受取利息配当金収入 **641千円**
- ⑱ その他の収入(雑収入) **240千円**
- ⑳ 積立資産取崩収入 **7,500千円**
- ㉑ 前期末支払資金残高 **3,430千円**

当会は皆さまからお寄せ頂く会費、寄附金をはじ金を財源とし、介護保険・障害者総合支援法による実施してまいります。ご支援ご協力お願いいた

伊豆市社会福祉協議会収入



収入計 167,073 千円

基本理念 だれもが安心して暮らせる地域福祉づくり

基本目標

1. 福祉のひとづくり
2. 共生のまちづくり
3. 安心できる環境づくり

- (2) 日常生活自立支援事業
- (3) 資金貸付事業
- (4) 成年後見事業

Ⅲ 在宅部門

1. 介護保険事業

- (1) ふれあい居宅介護支援事業所
- (2) 伊豆市社協訪問介護事業所

2. 障害者自立支援事業

- (1) 居宅介護事業の実施
- (2) 重度訪問介護事業の実施
- (3) 同行援護事業の実施

3. 介護予防・日常生活支援総合事業

- (1) 第1号介護予防支援事業
- (2) 第1号訪問事業

4. 市受託事業

- (1) 生活困窮者自立支援事業
- (2) 介護事業関係
 - ・生活管理指導派遣員事業の実施
 - ・移動支援事業の実施
 - ・生活サポート事業の実施
 - ・認定調査事業の実施
 - ・介護予防支援事業の実施

- (3) 放課後児童健全育成事業の実施
 - ・ひがしっこクラブ
 - ・くまっこくらぶ
 - ・とっこくらぶ
 - ・だるまっこくらぶ
- (4) 手話奉仕員養成講座
- (5) 生活支援コーディネーター業務
- (6) 市民後見人育成事業

Ⅳ 施設管理部門

1. 中伊豆保健福祉センター管理運営事業

2. 城山活動支援センター管理運営事業

Ⅴ その他事業

1. 福祉団体への補助金交付と自主的活動の促進

- (1) 民生委員児童委員協議会
- (2) 老人クラブ連合会
- (3) 手をつなぐ育成会
- (4) 戦没者遺族会

2. 伊豆市ケア会議等への参加・協力

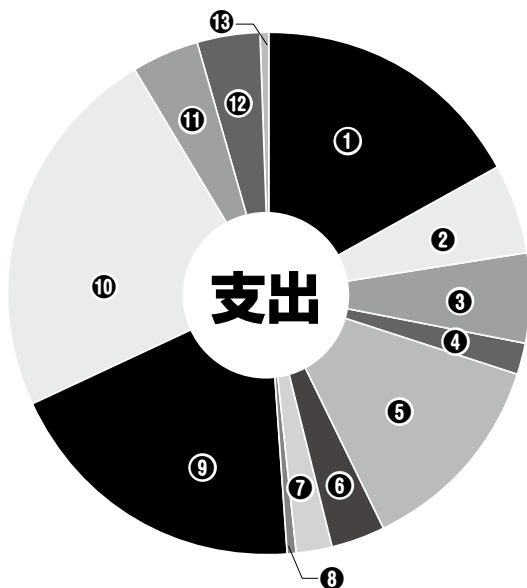
3. 市内高等学校文化祭への協力

4. 他機関との連携・調整

年度の予算

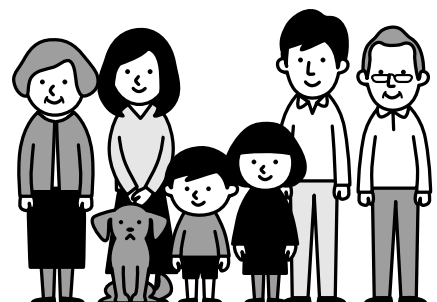
め、市補助金・委託金、県委託金、共同募金配分するサービス事業と一体的に、社会福祉協議会事業します。

伊豆市社会福祉協議会支出



支出計 167,073 千円

- ① 人件費支出 **28,697千円**
- ② 地域福祉事業費支出 **9,012千円**
- ③ 福祉団体補助金支出 **9,461千円**
- ④ 助成金支出(地域福祉委員会、ふれあいサロン、ボランティア活動、福祉教育実践校) **3,190千円**
- ⑤ 市受託事業支出(手話奉仕員養成事業、生活困窮者自立支援事業、生活支援コーディネーター設置事業、市民後見人育成事業) **21,165千円**
- ⑥ 会館管理受託事業支出(城山活動支援センター管理、中伊豆保健福祉センター受託運営事業) **5,629千円**
- ⑦ 県社協受託事業支出(資金貸付事業、日常生活自立支援事業) **3,748千円**
- ⑧ 貸付事業支出 **800千円**
- ⑨ 児童福祉事業支出(学童保育) **32,204千円**
- ⑩ 介護保険事業支出(居宅介護、訪問介護、介護予防・日常生活支援総合事業) **38,949千円**
- ⑪ 自立支援事業支出(訪問介護) **7,045千円**
- ⑫ 事務費支出 **6,673千円**
- ⑬ 予備費支出 **500千円**



修善寺地区

修善寺地域福祉委員会

少しでも地域のつながりが深まるように、かわら版「わがまちしゅぜんじ」を発行、各戸配布しました。また災害に備え、避難を中心とした防災に関する勉強会を開催し、いざという時のために、一人暮らし高齢者等必要な方に緊急ホイッスルを配布しました。



修善寺東地域福祉委員会

毎月第1水曜日の朝を基本に、各地区通学路にてあいさつ運動を実施しました。今年度は地域の方にも声掛けをし一緒に活動をしていただきました。また、活動報告と共にあいさつ運動参加の呼びかけをしたたよりを作成し各戸配布しました。



熊坂地域福祉委員会

小学校の始業式や終業式のあいさつ運動、敬老会の日の緊急ホイッスルの配布と委員会だよりの回覧を継続しています。今年度は地域の方が気軽に集える方法を探るため「うたごえ」の見学や、地域の方と「歌声サロン」へ参加しました。



修善寺南地域福祉委員会

毎月第3水曜日の朝あいさつ運動を各地区の通学路で実施しています。今年度は災害時等に役立ててもらおうと75歳以上の方に緊急ホイッスルを配布しました。地域へのPRを兼ねて委員会だよりを回覧しました。



各地区地域福祉

中伊豆地区

八岳地域福祉委員会

皆が気軽に集まれる居場所作りとして、ベンチを作製しました。廃材を活用し、委員で作業を行いました。近くの公民館やおしゃべりができそうな場所に設置します。



大東地域福祉委員会

大きな災害が続いたため、地域の危険箇所の確認や防災意識を高めるため、希望者を募り、ヘルメットの購入補助を行いました。



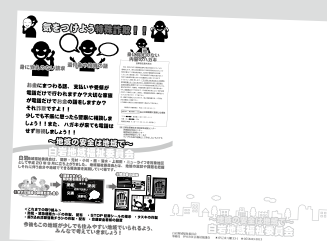
中地区地域福祉委員会

中学生の登下校時の防犯や災害に備え、中伊豆中学校全生徒に腕輪式緊急ホイッスルを配布しました。また、生活雑貨を利用した緊急時対応やローリングストックについても学びました。



白岩地域福祉委員会

地域の課題を話し合う中で、一向に少なくならない特殊詐欺の啓発と、地域福祉委員会の活動のPRを目的にクリアファイルを白岩地域全世帯に配布し、防犯や地域福祉委員会の周知活動をしました。



天城湯ヶ島地区

毎月第1月曜日を「あいさつ運動の日」とし、子どもの見守り・声掛けを通してあいさつからはじまる地域づくりを目指しあいさつ運動をしております。

また、9月と1月のあいさつ運動では委員全員で一箇所及び二箇所を実施しました。

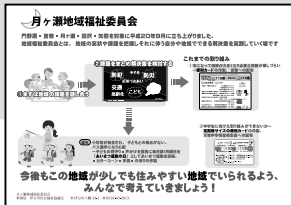
湯ヶ島地域福祉委員会

話し合いを進める中で、昨年度に引き続き、交通危険箇所等にさまざまな看板を製作し設置しました。



月ヶ瀬地域福祉委員会

災害に備える地域を目指し、災害時に役に立つ情報や地域福祉委員会のPRも兼ね、月ヶ瀬地域全世帯に啓発の下敷きを配布しました。



狩野地域福祉委員会

児童が登下校中、横断歩道があってもスピードを緩めない車への啓発として看板設置に向け看板を作りました。



委員会現状報告

土肥地区

土肥地域福祉委員会

高齢化により免許返納をすると地域での生活が大変になるとの課題から、移動の問題に焦点をあて、市役所、社協、病院、タクシーがそれぞれ実施している、土肥地区で利用できる「移動に関するサービス」についてまとめ、住民へ周知する為にクリアフォルダに印刷して各戸配布しました。



みなくる会

委員みんなで何か取り組みをしてみようとの声から、ペットボトルや空き缶を加工した「蜂トラップ」や「風車」の作製、設置を行いました。このほか、国リハによる「パペロ」の紹介や全国各地で災害が多く発生した事から、「避難所運営ゲーム」HUGを通じて、地域の防災について考え、委員同士の交流・情報交換を行いました。





赤い羽根共同募金の 申請が始まります



ボランティア団体や福祉施設の方へ（福祉施設機器整備事業）

福祉施設には今まで送迎用の車や作業等で使用する機器等、様々な助成をさせていただいております。

申請受付期間締め切りが5月15日までとなっておりますので助成を希望される方はお問い合わせください。

※今年度よりサロンや自治会を対象といたしました「地域ふれあい支え合い助成事業」は廃止となりました。

これまで23箇所のサロンに助成させていただきました。代替等の助成金はありませんが、今後も地域で赤い羽根共同募金がどのような形で活用されているかを広報していきます。引き続きのご支援・ご協力をお願いいたします。



伊豆市精神保健福祉ボランティア きらら

「ほっとステーションきらら」

伊豆市精神保健福祉ボランティアきららがほっとできる居場所「ほっとステーションきらら」を開催します。

伊豆市にお住いで心に悩みをお持ちの方、そのご家族の方がゆったりと語れる場所です。気軽にお出かけください。

毎月第2火曜日

5/14・6/11・7/9・8/13・9/10・10/8・11/12・12/10・1/14・2/12(水)・3/10

場 所：城山活動支援センター内
（伊豆市本立野531-1）
開所時間：午前10時30分～12時00分
※時間内ならいつ来てもいつ帰ってもOKです

そ の 他：参加費無料
申込の必要ありません。
当日会場へ
お越しください。

問合せ先

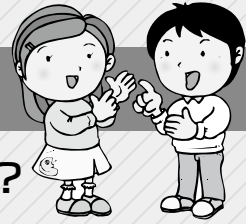
事務局 伊豆市社会福祉協議会内 (83) 3013



受講生
募集!!

手話奉仕員養成講座

手話で話してみよう



初めての方でも大丈夫！一緒に手話をやってみませんか？

令和元年**5月13日**から（月曜日が祝日の場合は翌日）

講座 全40回 10:00~12:00

講義 2回

場所 修善寺生きいきプラザ

受講料 無料 ※テキスト代（DVD付）3,240円（税込）は自己負担

申込締切 平成31年4月25日（木）

申込・問合せ先

〒410-2505 伊豆市八幡 33-1

社会福祉法人 伊豆市社会福祉協議会 電話（83）3013

お気軽に
お問い合わせ
下さい！

しあわせそうだん
福祉総合相談事業・専門相談日程

司法書士による専門相談（毎月第2火曜日）

- 内容：成年後見制度、悪質商法、消費者金融、身近な契約トラブル、財産管理などについて司法書士が無料で相談に応じます。
- 場所：各支所（4ヶ所）
- 日時：原則毎月第2火曜日
午前9時30分～11時30分
（相談時間は各30分）
※1月・2月は、第3火曜日となりますのでご了承下さい。
- 申し込み：事前予約制
伊豆市社会福祉協議会
83-3013
伊豆市八幡 33-1

平成31年度専門相談日程

日 程	場 所	
5月14日(火)	中伊豆保健福祉センター	八幡33-1
6月11日(火)	伊豆市天城湯ヶ島支所	湯ヶ島161-1
7月 9日(火)	伊豆市土肥支所	土肥670-2
8月13日(火)	中伊豆保健福祉センター	八幡33-1
9月10日(火)	城山活動支援センター	本立野531-1
10月 8日(火)	伊豆市土肥支所	土肥670-2
11月12日(火)	伊豆市天城湯ヶ島支所	湯ヶ島161-1
12月10日(火)	城山活動支援センター	本立野531-1
1月21日(火)	中伊豆保健福祉センター	八幡33-1
2月18日(火)	伊豆市天城湯ヶ島支所	湯ヶ島161-1
3月10日(火)	伊豆市土肥支所	土肥670-2

まずはお気軽に
ご相談下さい。

司法書士が相談に応じます!!



心配する「災害」を備える「地域」に 伊豆市災害ボランティアセンター立上訓練 訓練参加者募集!!

地震や風水害などいつ起きても
おかしくない災害…
発災後、災害ボランティア
センターが立ち上がります。
災害ボランティアセンターを
知っていますか？

災害ボランティアセンターとは大規模災害発生時に、被災者ニーズの把握とボランティア派遣の調整を行い、復旧に努める場所です。

災害発生時においては、地域でのニーズ（困りごと）への対応の中心は災害ボランティアセンターが担います。本訓練においては、災害ボランティアセンターが果たす役割の周知及び地域住民としてなにができるのかを考えることで地域全体の災害意識を高めることを目的に実施いたします。

開催日時・会場

令和元年6月29日(土)

天城会場 9:30～ 伊豆市役所天城湯ヶ島支所
修善寺会場 10:00～ 修善寺生きいきプラザ
土肥会場 13:30～ 伊豆市役所土肥支所
中伊豆会場 13:30～ 中伊豆保健福祉センター

持ち物 筆記用具

問合せ・申込先

伊豆市社会福祉協議会 伊豆市八幡 33-1 TEL:0558-83-3013

感謝のページ 平成31年2月7日～平成31年3月31日

(順不同、敬称略)

寄付金

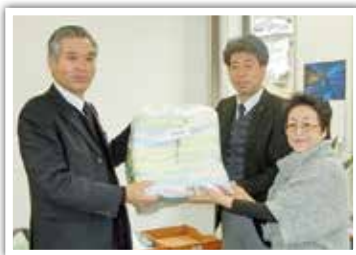
- ・清雲寺 ・土肥成田講
- ・日蓮宗九区寺院一同
- ・中伊豆グリーンクラブ
- ・天城北道路建設推進委員会

寄付物品

- ・田方地区労働者福祉協議会
田方地区ろうきんグリーン友の会 タオル800枚
- ・東静岡ヤクルト販売株式会社 従事者一同
ヤクルト1632本



伊豆市立修善寺図書館



田方地区ろうきんグリーン友の会 様



東静岡ヤクルト販売株式会社 様

求人募集!

***** ホームヘルパーアルバイト職員 *****

(月～日8時～18時 週20時間程度 ※要相談)

- ① 業務内容 利用者宅での食事、入浴、買い物等の介助業務
- ② 必要資格 介護職員初任者研修修了者(ヘルパー2級)以上

- ③ 勤務地 伊豆市社協訪問介護事業所
伊豆市本立野531-1 城山活動支援センター
- ④ 給与等 時給900円～
(移動手当・交通費別途あり)
- ⑤ 休日 日曜日及び勤務シフト以外の日
- ⑥ 応募締切 採用者が決まり次第締切

まずは、お電話にてお問合せください。 伊豆市社会福祉協議会 本所 0558-83-3013